

平成 19 年度 全国学力・学習状況調査の結果概要

広島市立落合小学校

1 調査の目的

- (1) 全国的な義務教育の機会均等と水準向上のため、児童生徒の学力・学習状況を把握・分析することにより、教育の成果と課題を検証し、その改善を図る。
- (2) 各教育委員会、学校等が全国的な状況との関係において、自らの教育の成果と課題を把握し、その改善を図る。

2 調査の実施日 平成 19 年 4 月 24 日 (火)

3 調査実施学校数 (公立学校) 等

| 区 分 | 調査実施校数 (校) | | | 調査実施者数 (人) | | | |
|-----------|------------|-----|-----|------------|--------|--------|-----|
| | 国 | 県 | 市 | 国 | 県 | 市 | 学校 |
| 小学校第 6 学年 | 21,889 | 569 | 141 | 1,125,585 | 25,916 | 10,749 | 9 8 |
| 中学校第 3 学年 | 10,050 | 253 | 63 | 1,023,516 | 22,825 | 8,659 | - |

4 調査内容

(1) 教科に関する調査 (国語, 算数・数学)

主として知識に関する問題〔A問題〕

身に付けておかなければ後の学年等の学習内容に影響を及ぼす内容
 実生活において不可欠であり常に活用できるようになっていることが望ましい知識・技能 など

主として活用に関する問題〔B問題〕

知識・技能等を実生活の様々な場面に活用する力
 様々な課題解決のための構想を立て実践し評価・改善する力など

(2) 生活習慣や学習環境等に関する質問紙調査

児童生徒に対する調査

学習意欲、学習方法、学習環境、生活の諸側面等に関する調査

学校に対する調査

指導方法に関する取組や人的・物的な教育条件の整備の状況及び体力・運動能力の全体的な状況等に関する調査

5 各教科の平均正答率

【小学校】

| 国語 | | | | | | | | 算数 | | | | | | | |
|------|------|------|-------------|------|------|------|-------------|------|------|------|-------------|------|------|------|-------------|
| A問題 | | | | B問題 | | | | A問題 | | | | B問題 | | | |
| 国 | 県 | 市 | 学校 | 国 | 県 | 市 | 学校 | 国 | 県 | 市 | 学校 | 国 | 県 | 市 | 学校 |
| 81.7 | 83.3 | 82.8 | 83.3 | 62.0 | 65.0 | 65.0 | 65.0 | 82.1 | 84.7 | 84.2 | 85.8 | 63.6 | 65.0 | 65.7 | 65.7 |

【中学校】

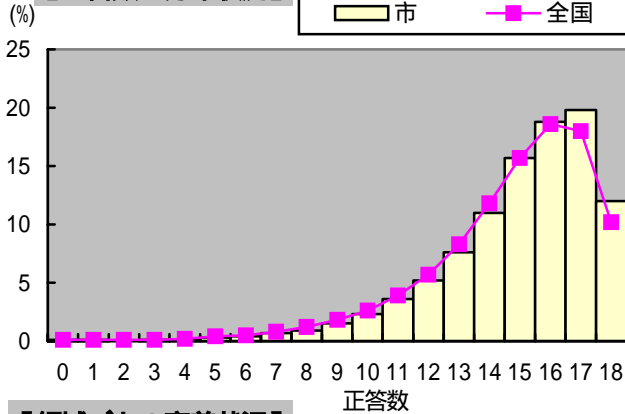
| 国語 | | | | | | | | 数学 | | | | | | | |
|------|------|------|----|------|------|------|----|------|------|------|----|------|------|------|----|
| A問題 | | | | B問題 | | | | A問題 | | | | B問題 | | | |
| 国 | 県 | 市 | 学校 | 国 | 県 | 市 | 学校 | 国 | 県 | 市 | 学校 | 国 | 県 | 市 | 学校 |
| 81.6 | 82.4 | 81.9 | - | 72.0 | 72.0 | 72.0 | - | 71.9 | 73.3 | 73.6 | - | 60.6 | 60.6 | 60.6 | - |

6 各教科の調査結果の概要

【小学校国語】

国語 A

【正答数の分布状況】



【領域ごとの定着状況】

| 領域 | 平均正答率(%) | | |
|-----------|----------|------|-------------|
| | 全国 | 市 | 学校 |
| 話すこと・聞くこと | 56.6 | 59.8 | 52.6 |
| 書くこと | 85.3 | 86.6 | 85.7 |
| 読むこと | 67.3 | 69.8 | 75.9 |
| 言語事項 | 86.8 | 87.7 | 88.3 |

【問題形式による定着状況】

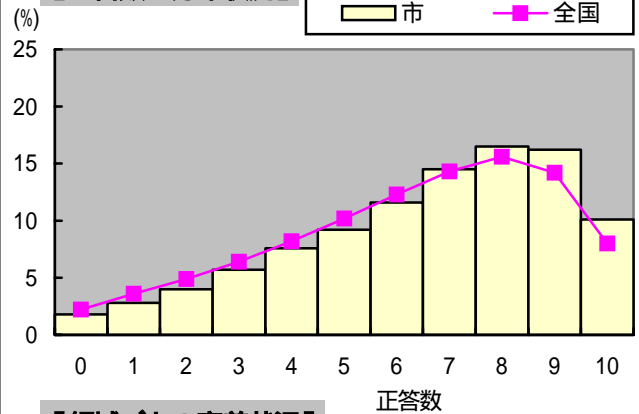
| 問題形式 | 平均正答率(%) | | |
|------|----------|------|-------------|
| | 全国 | 市 | 学校 |
| 選択式 | 81.6 | 82.8 | 83.1 |
| 短答式 | 81.8 | 83.3 | 83.0 |
| 記述式 | - | - | - |

定着状況

当該学年の前の学年までに配当されている漢字を正しく書いたり読んだりする基礎基本の力は確実に定着していると言える。また、調べたい事柄について、辞書を効率よく利用する力や自分の考えを決められた字数で、具体的に書く力も定着していると考えられる。

国語 B

【正答数の分布状況】



【領域ごとの定着状況】

| 領域 | 平均正答率(%) | | |
|-----------|----------|------|-------------|
| | 全国 | 市 | 学校 |
| 話すこと・聞くこと | 70.9 | 75.1 | 77.6 |
| 書くこと | 61.7 | 63.7 | 62.5 |
| 読むこと | 57.7 | 60.9 | 59.6 |
| 言語事項 | 77.0 | 77.5 | 72.5 |

【問題形式による定着状況】

| 問題形式 | 平均正答率(%) | | |
|------|----------|------|-------------|
| | 全国 | 市 | 学校 |
| 選択式 | 62.8 | 64.3 | 64.3 |
| 短答式 | 62.4 | 66.5 | 63.5 |
| 記述式 | 62.1 | 64.7 | 65.3 |

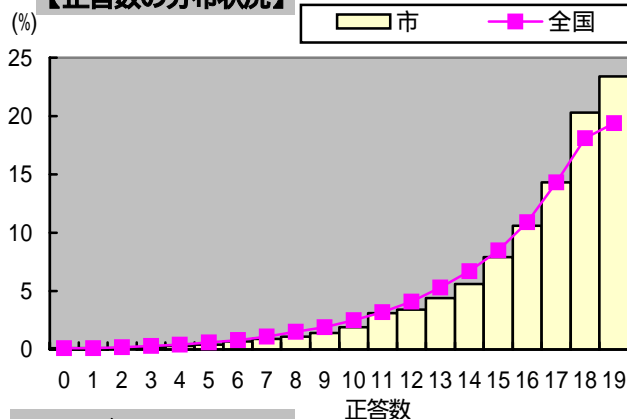
課題

話すこと・聞くことの領域において、話の要点を聞き取る力、分かりやすい話し方において課題がある。
読むことでは、物語文の登場人物の心情について、表現や叙述に即して読む力に課題がある。

【小学校算数】

算数A

【正答数の分布状況】



【領域ごとの定着状況】

| 領域 | 平均正答率(%) | | |
|------|----------|------|-------------|
| | 全国 | 市 | 学校 |
| 数と計算 | 81.5 | 84.4 | 85.4 |
| 量と測定 | 86.1 | 89.7 | 90.5 |
| 図形 | 86.1 | 87.9 | 89.3 |
| 数量関係 | 75.4 | 76.6 | 80.1 |

【問題形式による定着状況】

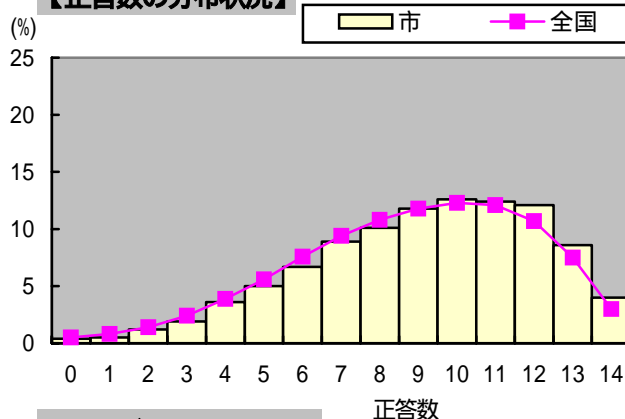
| 問題形式 | 平均正答率(%) | | |
|------|----------|------|-------------|
| | 全国 | 市 | 学校 |
| 選択式 | 76.5 | 80.0 | 80.0 |
| 短答式 | 84.1 | 86.0 | 87.6 |
| 記述式 | - | - | - |

定着状況

基礎・基本となる数と計算の領域において高い計算力の定着が確認された。また、量と測定領域の図形の求積・数量関係のグラフの読み取り等高い定着であった。

算数B

【正答数の分布状況】



【領域ごとの定着状況】

| 領域 | 平均正答率(%) | | |
|------|----------|------|-------------|
| | 全国 | 市 | 学校 |
| 数と計算 | 58.9 | 61.1 | 59.8 |
| 量と測定 | 58.0 | 60.5 | 60.5 |
| 図形 | 72.5 | 74.6 | 74.9 |
| 数量関係 | 65.5 | 67.7 | 69.4 |

【問題形式による定着状況】

| 問題形式 | 平均正答率(%) | | |
|------|----------|------|-------------|
| | 全国 | 市 | 学校 |
| 選択式 | 73.0 | 75.3 | 78.6 |
| 短答式 | 73.7 | 75.7 | 72.2 |
| 記述式 | 45.0 | 47.2 | 47.8 |

課題

計算の工夫を読み取り、それを用いて異なる数値の問題の解決法を説明するなどの数学的な考え方に課題がある。
数と計算領域における、小数の乗法・除法の計算に課題がある。